



ประกาศโฆษณาการรับขึ้นทะเบียนสิ่งบ่งชี้ทางภูมิศาสตร์

เลขที่คำขอ	66100338	วันที่ยื่นคำขอ	6 ตุลาคม 2566
สิ่งบ่งชี้ทางภูมิศาสตร์	ฝรั่งสามพราน หรือ Sam Phran Guava หรือ Farang Sam Phran		
รายการสินค้า	ฝรั่ง		
ผู้ขอขึ้นทะเบียน	กลุ่มแปลงใหญ่ฝรั่งตำบลบางช้าง		
ที่อยู่	60 หมู่ 2 ตำบลบางช้าง อำเภอสามพราน จังหวัดนครปฐม 73110		

1. คุณภาพ ชื่อเสียง คุณสมบัติหรือคุณลักษณะเฉพาะของสินค้า

คำนิยาม

ฝรั่งสามพราน หรือ Sam Phran Guava หรือ Farang Sam Phran หมายถึง ฝรั่งพันธุ์กิมจู พันธุ์สุ่ยมี พันธุ์แป้นสีทอง พันธุ์สาละทองไร้เมล็ด พันธุ์หงเป่าสือ พันธุ์เฟิ่นหงมี และพันธุ์แดงโม ลักษณะผลเป็นทรงกลมแป้นหรือกลมรีไปจนถึงทรงกลมค่อนข้างยาว ผลอ่อนมีผิวเปลือกสีเขียวถึงเขียวเข้ม ผลแก่ผิวเปลือกสีเขียวอ่อนถึงสีขาวอมเหลืองหรือเขียวอ่อนอมชมพู เนื้อมีสีขาวหรือสีแดง ตามแต่ลักษณะสายพันธุ์ เนื้อกรอบอ่อนออกจากเมล็ดได้ง่าย รสชาติหวานหรือหวานอมเปรี้ยวเล็กน้อย ไม่ฝาด ปลูกในพื้นที่อำเภอสามพราน และอำเภอนครชัยศรี 3 ตำบล ได้แก่ ตำบลโคกพระเจดีย์ ตำบลท่ากระชับ และตำบลบางแก้ว ของจังหวัดนครปฐม

ลักษณะของสินค้า

(1) พันธุ์ฝรั่ง : พันธุ์กิมจู พันธุ์สุ่ยมี พันธุ์แป้นสีทอง พันธุ์สาละทองไร้เมล็ด พันธุ์หงเป่าสือ พันธุ์เฟิ่นหงมี และพันธุ์แดงโม

(2) ลักษณะเฉพาะทางกายภาพแยกตามสายพันธุ์

(2.1) พันธุ์กิมจู : ทรงผลกลมแป้น หัวชี้หรือหัวจุกบวม ขนาดผลปานกลาง ผิวเปลือกเรียบเป็นสัน ผลอ่อนมีสีเขียวเข้ม ผลแก่มีสีขาวอมเหลือง เนื้อกรอบฟู สีขาว เนื้ออ่อนออกจากเมล็ดได้ง่าย เมล็ดน้อย รสชาติหวานอมเปรี้ยวเล็กน้อย ไม่ฝาด

(2.2) พันธุ์สุ่ยมี : ทรงผลกลมแป้น ขั้วยาวไม่ติดกึ่ง ขนาดผลใหญ่ ผิวเปลือกเรียบเป็นสัน ผลอ่อนมีสีเขียวเข้ม ผลแก่มีสีขาวอมเหลือง เนื้อกรอบฟู สีขาว เนื้ออ่อนออกจากเมล็ดได้ง่าย เมล็ดน้อย รสชาติหวานมาก ไม่ฝาด

(2.3) พันธุ์แป้นสีทอง : ทรงผลกลมแป้น ขั้วยาวไม่ติดกึ่ง ขนาดผลใหญ่ ผิวเปลือกขรุขระมีเหลี่ยมสัน ผลอ่อนมีสีเขียวเข้ม ผลแก่มีสีเขียวอ่อน เนื้อแน่นกรอบ สีขาว เนื้ออ่อนออกจากเมล็ดได้ง่าย เมล็ดมาก รสชาติหวาน ไม่ฝาด

(2.4) พันธุ์สาเล่ทองไร้เมล็ด : ทรงผลกลมค่อนข้างยาว ชั่วยาวไม่ติดกิ่ง ขนาดผลใหญ่ ผิวเปลือกเรียบ เป็นสัน ผลอ่อนมีสีเขียวเข้ม ผลแก่มีสีขาวอมเหลือง เนื้อแน่นกรอบ สีขาว ไม่มีเมล็ด ใ้กลางเนื้อเนียน และตรงกลาง อาจมีช่องว่างขนาดเล็ก รสชาติหวานอมเปรี้ยวเล็กน้อย ไม่ฝาด

(2.5) พันธุ์หงเป่าสือ : ทรงผลกลมแป้นมาก หัวขั้วหรือหัวจุกบวม ขนาดผลใหญ่ ผิวเปลือกเรียบ ผลอ่อนมีสีเขียว ผลแก่มีสีเขียวอ่อนอมชมพู เนื้อในเป็นวง เนื้อฟูกรอบ สีแดง เนื้อล่อนออกจากเมล็ดได้ง่าย เมล็ดน้อย รสชาติหวานมาก ไม่ฝาด

(2.6) พันธุ์เฟิ่นหงมี : ทรงผลกลมแป้น มีร่องกลางผล ชั่วยาวไม่ติดกิ่ง ขนาดผลใหญ่ ผิวเปลือกเรียบ ผลอ่อนมีสีเขียว ผลแก่มีสีเขียวอ่อนอมชมพู เนื้อในเป็นวง เนื้อฟูกรอบ สีแดง เนื้อล่อนออกจากเมล็ดได้ง่าย เมล็ดน้อย รสชาติหวาน ไม่ฝาด

(2.7) พันธุ์แดงโม : ทรงผลกลมรี หัวจุก ชั่วยาวไม่ติดกิ่ง ขนาดผลใหญ่ ผิวเปลือกเรียบ ผลอ่อนมีสีเขียว ผลแก่มีสีเขียวอ่อนอมชมพู เนื้อในเป็นวง เนื้อแน่นกรอบ สีแดง เนื้อล่อนออกจากเมล็ดได้ง่าย เมล็ดน้อย รสชาติหวาน ไม่ฝาด

(3) ลักษณะทางเคมี

ค่าความหวาน 6 – 16 องศาบริกซ์

2. กระบวนการผลิต

การปลูก

(1) ต้นพันธุ์หรือใช้กิ่งพันธุ์จาก 7 สายพันธุ์ ได้แก่ พันธุ์กิมจู พันธุ์สุ่ยมี พันธุ์แป้นสีทอง พันธุ์สาเล่ทอง ไร้เมล็ด พันธุ์หงเป่าสือ พันธุ์เฟิ่นหงมี และพันธุ์แดงโม ที่มีความสมบูรณ์ ปราศจากโรคและแมลง จากพื้นที่อำเภอ สามพราน และอำเภอนครชัยศรี 3 ตำบล ได้แก่ ตำบลโคกพระเจดีย์ ตำบลท่ากระชับ และตำบลบางแก้ว ของจังหวัดนครปฐม

(2) ควรกร่องสวนในการปลูก และควบคุมระดับน้ำในท้องร่องให้ต่ำกว่าหลังร่อง 50 เซนติเมตร หรือตามความเหมาะสม

(3) ขุดหลุมปลูก ขนาดความกว้าง 20 x 20 เซนติเมตร ความลึก 15 เซนติเมตร หรือตามความเหมาะสม ร่องกันหลุมด้วยปุ๋ยคอกหรือปุ๋ยหมัก มีระยะปลูกแต่ละต้นห่างกัน 2 – 3 เมตร หรือตามความเหมาะสม

(4) วางกิ่งพันธุ์ลงในหลุมปลูก กลบดิน และควรปักไม้ เพื่อประคองกิ่งพันธุ์

การดูแลรักษา

(1) การให้น้ำ กรณีไม่มีฝนตก ควรให้น้ำอย่างน้อย 1 – 3 วันต่อครั้ง

(2) ควรใส่ปุ๋ย เดือนละ 2 ครั้ง หรือตามความเหมาะสมในแต่ละช่วงของการเจริญเติบโต

(3) ควรมีการตัดแต่งกิ่งตามความเหมาะสม และกำจัดวัชพืชเป็นประจำ หากมีโรคหรือแมลงศัตรูพืช ควรกำจัดด้วยสารชีวภาพ หรือหากใช้สารเคมีต้องปฏิบัติตามคำแนะนำ โดยคำนึงถึงความปลอดภัยของผู้บริโภค เป็นสำคัญ

(4) ควรห่อผลที่มีความสมบูรณ์ ภายหลังจากเกสรร่วง 14 วัน หรือมีขนาดเส้นผ่านศูนย์กลางไม่เกิน 2.5 เซนติเมตร หรือตามความเหมาะสม โดยห่อด้วยถุงพลาสติกที่มีการเจาะรูระบายน้ำ เพื่อป้องกันแมลง และห่อด้วยกระดาษอีกชั้นหนึ่ง เพื่อป้องกันแสงแดดและรักษาผิวเปลือกให้สวยงาม

การเก็บเกี่ยว

- (1) พันธุ์กิมจู พันธุ์สุ่ยมี พันธุ์สาสีทองไร้เมล็ด พันธุ์หงเป่าสื่อ พันธุ์เฟินหงมี และพันธุ์แตงโม มีระยะเวลาเก็บเกี่ยวประมาณ 120 วันหลังจากออกดอก หรือหลังจากห่อผลผลิตประมาณ 45 วัน หรือตามความเหมาะสม
- (2) พันธุ์แป้นสีทอง มีระยะเวลาเก็บเกี่ยวประมาณ 150 วันหลังจากออกดอก หรือหลังจากห่อผลผลิตประมาณ 75 วัน หรือตามความเหมาะสม
- (3) วิธีการเก็บเกี่ยว ใช้กรรไกรตัดกิ่งชนิดปากแหลมหรืออุปกรณ์อื่นที่เหมาะสมตัดบริเวณข้อผล โดยสามารถเก็บเกี่ยวผลผลิตได้ทุก ๆ 10 – 15 วันต่อรุ่น หรือตามความเหมาะสม

การบรรจุหีบห่อ

- (1) รายละเอียดบนฉลากหรือบรรจุภัณฑ์ ให้ประกอบด้วยคำว่า “ฝรั่งสามพราน” หรือ “Sam Phran Guava” หรือ “Farang Sam Phran”
- (2) ให้ระบุชื่อผู้ผลิตหรือผู้ประกอบการค้า สถานที่ผลิตหรือจัดจำหน่าย หรือข้อมูลอื่น ๆ ที่เกี่ยวข้อง เช่น พันธุ์ฝรั่ง เบอร์โทรศัพท์ติดต่อ เป็นต้น เพื่อให้เป็นประโยชน์ต่อผู้บริโภค และสามารถตรวจสอบย้อนกลับได้

3. ความสัมพันธ์ระหว่างสินค้ากับแหล่งภูมิศาสตร์

ลักษณะภูมิประเทศ

อำเภอสามพราน และอำเภอนครชัยศรีใน 3 ตำบล ได้แก่ ตำบลโคกพระเจดีย์ ตำบลท่ากระชับ และตำบลบางแก้ว ของจังหวัดนครปฐม ตั้งอยู่ระหว่างเส้นรุ้งที่ 13 องศา 45 ลิปดาเหนือ 10 ฟลิปดา เส้นแวงที่ 100 องศา 4 ลิปดา 28 ฟลิปดา เป็นพื้นที่ราบลุ่มที่มีแม่น้ำนครชัยศรีไหลผ่าน ได้พัดพาตะกอนดินและธาตุอาหารต่าง ๆ มาทับถม โดยเฉพาะในช่วงฤดูน้ำหลาก พื้นดินบริเวณนี้จึงมีความอุดมสมบูรณ์ หรือเรียกว่า “ดินน้ำไหลทรายมูล” สภาพน้ำ มีความกร่อยหรือเค็มพอดี ประกอบกับมีระบบชลประทานที่ดี ทำให้มีน้ำอุดมสมบูรณ์ตลอดทั้งปี ลักษณะดินในพื้นที่ประกอบด้วย ชุดดินรอนบุรี ชุดดินสมุทรสาคร และชุดดินดำนินสะตวก ลักษณะเป็นดินเนื้อเหนียว สีน้ำตาล ดินชั้นบนมีลักษณะทับถมเป็นชั้น ๆ ดินชั้นล่างเป็นสีน้ำตาลปนเหลือง มีความเป็นกรดเล็กน้อยถึงต่ำ

ลักษณะภูมิอากาศ

พื้นที่การปลูกฝรั่งสามพราน เป็นพื้นที่ซึ่งได้รับอิทธิพลจากลมมรสุมที่พัดประจำฤดูกาล ได้แก่ ลมมรสุมตะวันออกเฉียงเหนือ ทำให้พื้นที่ดังกล่าวมีอากาศหนาวเย็น และลมมรสุมตะวันตกเฉียงใต้ที่ทำให้อากาศชุ่มชื้นและมีฝนตกทั่วไป โดยมีปริมาณน้ำฝนประมาณ 1,100 – 1,200 มิลลิเมตรต่อปี มีอุณหภูมิเฉลี่ยอยู่ระหว่าง 25 – 37 องศาเซลเซียส

จากสภาพภูมิประเทศและภูมิอากาศดังกล่าว ส่งผลให้พื้นที่ที่เหมาะสมแก่การปลูกฝรั่งสามพราน โดยเฉพาะในช่วงฤดูหนาว ซึ่งจะปลูกได้ผลผลิตคุณภาพดี ประกอบกับสภาพน้ำมีความกร่อยหรือความเค็มที่พอดีเหมาะสมต่อการเพาะปลูก ทำให้ฝรั่งสามพรานทั้ง 7 สายพันธุ์ มีรสชาติหวาน ไม่ฝาด เนื้อมีความกรอบมาก เนื้อล่อนออกจากเมล็ดได้ง่าย

ประวัติความเป็นมา

สามพราน เป็นอำเภอหนึ่งของจังหวัดนครปฐม ถูกตั้งขึ้นในปี พ.ศ. 2439 เดิมชื่ออำเภอตลาดใหม่ บริเวณพื้นที่อำเภอสามพราน เป็นพื้นที่ที่มีความอุดมสมบูรณ์สูง สามารถปลูกผลไม้มานานชนิดได้ดีให้รสชาติหวาน ซึ่งฝรั่งเป็นผลไม้ที่นิยมปลูกมาตั้งแต่สมัยโบราณ พันธุ์ที่รู้จักกันคือ ฝรั่งจีนก จะมีผลขนาดเล็กมีไส้สีแดง ปัจจุบันนิยมปลูกฝรั่งลูกใหญ่เป็นพันธุ์ที่นำเข้ามาจากต่างประเทศ เริ่มเพาะปลูกครั้งแรกในพื้นที่อำเภอสามพราน โดยมีเกษตรกรอำเภอสามพราน ได้ขอซื้อต้นฝรั่งที่ปลูกในกระถางบนเรือโยงของชาวต่างชาติที่เข้ามาทำการค้าขาย ในช่วงงานชุมนุมกล้วยไม้โลก ครั้งที่ 9 ในช่วงปี พ.ศ. 2521 ภายหลังจากที่นำไปปลูกในพื้นที่อำเภอสามพราน พบว่า ต้นฝรั่งสามารถเติบโตและให้ผลผลิตที่ดี โดยผลผลิตมีขนาดใหญ่กว่าฝรั่งจีนกของไทย จึงได้ทำการจำหน่ายกิ่งพันธุ์ให้แก่เกษตรกรในพื้นที่อำเภอสามพรานและพื้นที่ใกล้เคียงนำไปปลูก จนมีชื่อเสียงแพร่หลายไปทั่วประเทศ ก่อนจะมีการพัฒนาเป็นสายพันธุ์ต่าง ๆ รวมถึงมีการนำเข้ามาสายพันธุ์อื่น ๆ เพิ่มเติม เช่น พันธุ์แป้นยักษ์ พันธุ์กลมสาส์ พันธุ์แป้นสีทอง พันธุ์กิมจู พันธุ์สุ่ยมี พันธุ์สาส์ทองไร้เมล็ด พันธุ์หงเป่าสือ พันธุ์เฟิ่นหงมี และพันธุ์แดงโม เป็นต้น จากสายพันธุ์ที่นำไปพัฒนาและนำเข้ามาปลูกใหม่ดังกล่าว ทำให้ปัจจุบันมีสายพันธุ์ฝรั่งสามพรานที่ยังคงเพาะปลูกและได้รับความนิยมจากผู้บริโภคอย่างต่อเนื่อง จำนวนทั้งสิ้น 7 สายพันธุ์ ได้แก่ พันธุ์กิมจู พันธุ์สุ่ยมี พันธุ์แป้นสีทอง พันธุ์สาส์ทองไร้เมล็ด พันธุ์หงเป่าสือ พันธุ์เฟิ่นหงมี และพันธุ์แดงโม ด้วยคุณภาพที่โดดเด่นเป็นเอกลักษณ์ คือ มีรสชาติหวาน ไม่ฝาด เนื้อมีความกรอบมาก ฉ่ำแล้วเนื้อล่อนออกจากเมล็ดได้ง่าย จึงเป็นที่นิยมของกลุ่มผู้บริโภคเป็นอย่างมากและเป็นที่ยอมรับกันในเรื่องชื่อ “ฝรั่งสามพราน” โดยปัจจุบันเกษตรกรได้มีการพัฒนาสวนฝรั่งสามพรานเป็นสถานที่ท่องเที่ยว ซึ่งดึงดูดนักท่องเที่ยวให้มาเที่ยวชมสวนและรู้จักฝรั่งสามพรานเพิ่มมากขึ้น

4. ขอบเขตที่ตั้งแหล่งภูมิศาสตร์

ขอบเขตพื้นที่การผลิต ฝรั่งสามพราน ครอบคลุมพื้นที่อำเภอสามพราน และอำเภอนครชัยศรี 3 ตำบล ได้แก่ ตำบลโคกพระเจดีย์ ตำบลท่ากระชับ และตำบลบางแก้ว ของจังหวัดนครปฐม รายละเอียดตามแผนที่

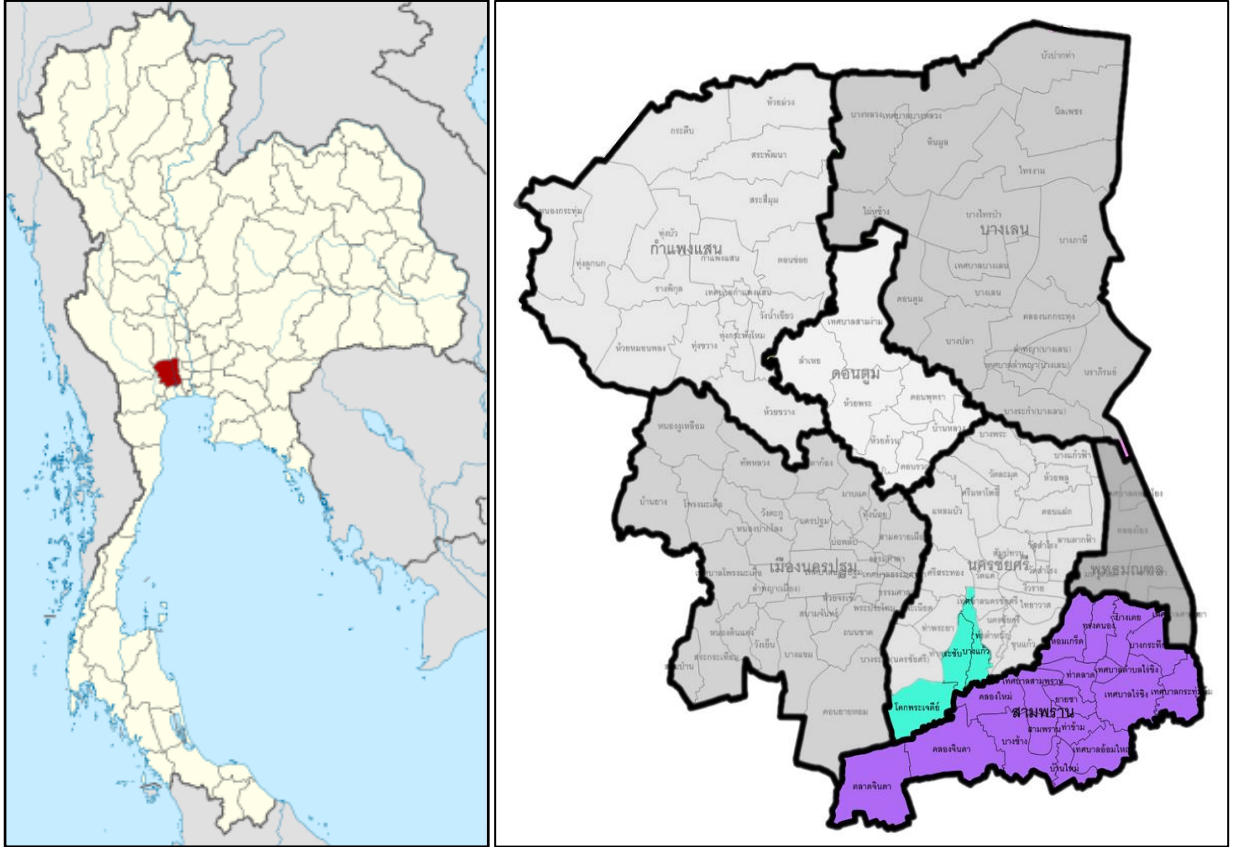
5. การพิสูจน์แหล่งกำเนิด

- (1) ฝรั่งสามพราน ต้องผลิตในเขตพื้นที่ที่กำหนด และตามกระบวนการผลิตข้างต้น
- (2) กระบวนการผลิตจะต้องผ่านการควบคุมตรวจสอบ คือ มีการขึ้นทะเบียนสมาชิกผู้ผลิตและผู้ประกอบการค้าฝรั่งสามพราน รวมทั้งต้องมีเอกสารกำกับเพื่อการตรวจสอบย้อนกลับได้

6. เงื่อนไขที่นายทะเบียนกำหนดตามมาตรา 15

- (1) ให้มีการจัดทำทะเบียนสมาชิกผู้ผลิตและผู้ประกอบการค้าที่ใช้สิ่งบ่งชี้ทางภูมิศาสตร์ ฝรั่งสามพราน
- (2) ผู้ขอขึ้นทะเบียนสมาชิกผู้ผลิตและผู้ประกอบการค้า จะต้องปฏิบัติตามคู่มือการปฏิบัติงานสำหรับสมาชิกผู้ขอใช้สิ่งบ่งชี้ทางภูมิศาสตร์ ฝรั่งสามพราน และดำเนินการตามแผนการควบคุมตรวจสอบทั้งกระบวนการผลิตในระดับผู้ผลิตและระดับจังหวัด

แผนที่แสดงแหล่งภูมิศาสตร์ ฝรั่งสามพราน



ขอบเขตพื้นที่การผลิต ฝรั่งสามพราน ครอบคลุมพื้นที่อำเภอสามพราน และอำเภอนครชัยศรี 3 ตำบล ได้แก่ ตำบลโคกพระเจดีย์ ตำบลท่ากระชับ และตำบลบางแก้ว ของจังหวัดนครปฐม